

Le Saturnisme infantile, du dépistage à la prévention.



Webinaire sur le saturnisme infantile

Intervenant:

Docteur Rémi LAPORTE

Pédiatre à Marseille, hôpitaux Nord et la
Timone

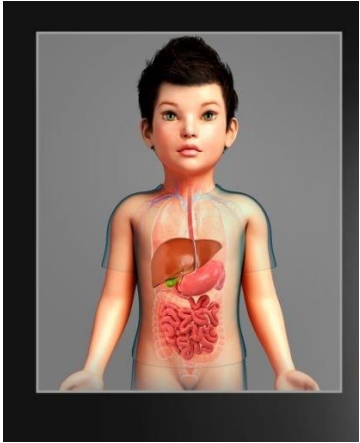
Consultation Enfant-Environnement, PASS
Mère-Enfant



Le plomb : un pur toxique

Absorption :

Digestive et respiratoire



Fixation :

Osseuse



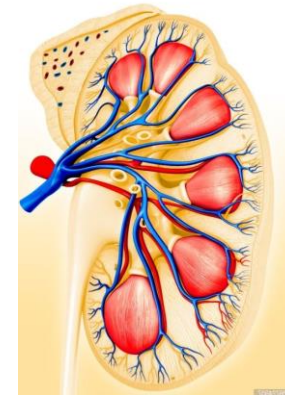
Cibles :

Moelle, SNC, rein, système endocrinien, foie, fœtus



Élimination:

Rénale, très lente



Le plomb : un pur toxique

Référence: Mise à jour du guide pratique de dépistage et de prise en charge des expositions au plomb chez l'enfant mineur et la femme enceinte , HCSP, 2017-10, 62 p.

Dépistage et diagnostic : plombémie (dosage du plomb dans le sang)

Niveau de vigilance = 25 $\mu\text{g/l}$

Niveau d'intervention rapide= 50 $\mu\text{g/l}$: cas de saturnisme



Webinaire saturnisme: du dépistage à la prévention

Pour qui

- Professionnels de santé : médecins, pédiatres, gynécologues, puériculteurs(trices), sage femme, infirmiers (ières) ...
- Professionnel du social : assistant (e) social , conseiller (ère) en économie sociale et familiale ...
- Intervenants à domicile

Objectifs

- Identifier les facteurs d'exposition
- Intégrer le dépistage aux pratiques de soins
- Connaitre les premiers conseils à donner
- Savoir où s'informer sur le saturnisme infantile



Effets du plomb sur la santé

50

100

200

400

500

700

1 000

µg/L

Accumulation des effets du plomb sur la santé

Troubles cognitifs et petit poids à la naissance

Retard de maturation sexuelle

Altérations du spermogramme

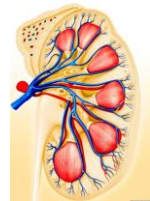
inhibition synthèse Vitamine D

Encéphalopathie subaiguë

Néphropathie glomérulaire, tubulo-interstitielle

Anémie Encéphalopathie sévère

Décès



Idées reçues et réalité de terrain

« maladie disparue dans notre pays. »
« pas grave » « pas de symptôme = pas malade »
« autre chose à faire en consultation. »
« qu'un enfant pauvre, anémique, agité, qui mange la peinture et qui a mal au ventre. »

FAUX!



Le saturnisme infantile c'est :

Une clinique atypique dans 90 % des cas

Certains effets irréversibles (neurologiques, rénaux, sur la reproduction)

1/10 des cas diagnostiqués en France (2009)

Pourtant 210 cas identifiés en PACA (2016)



Les facteurs d'exposition : le logement

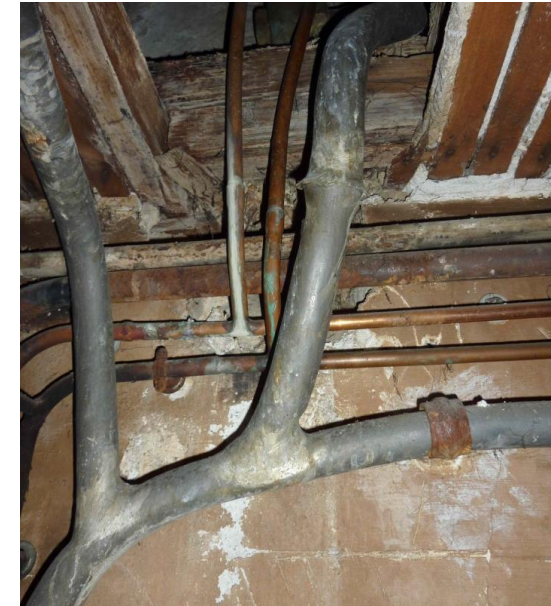
L'habitat ancien

- Dans les peintures
- Dans les canalisations d'eau en plomb
- Dans la construction, sur les balcons et les rebords de fenêtres

Bâtiments anciens construits avant **1975** (surtout avant 1949 ou date inconnue)

Être vigilant si :

- Peintures écaillées (murs, huisseries, ferronneries)**
- Travaux de rénovation récents**
- Proximité de site industriel à risque, en activité ou non**
- Lieu de vie précaire (squat, bidonville)**



Les facteurs d'exposition : le logement

- **RISQUES ASSOCIES AUX PARTIES COMMUNES**
(jouets d'enfants non protégés des poussières)



- **Les éléments à risques des parties communes**
d'immeubles visibles de l'extérieur



- **Les éléments à risques des logements : fenêtres et leurs dormants**



Les facteurs d'exposition : les habitudes



Ustensiles de cuisine, vaisselle céramique artisanale ou alliage (chaleur, acide ++)



Ingestion de substances non alimentaires (terre, plâtre, écailles de peinture)



Remèdes, cosmétiques traditionnels surtout sur muqueuses (khôl, surma...)



Les facteurs d'exposition : environnement et parcours

L'environnement

- Proximité de site industriel à risque, en activité ou non (jeux extérieurs, potager)
- Lieu de vie précaire (squat, bidonville)
- Tabac dans le logement en présence de l'enfant.

L'histoire de vie

- Cas dans l'entourage (famille, voisin) actuel/passé
- Arrivée récente en France (< 1 an)
ou séjours réguliers en pays à risque
*Afrique, Maghreb, Inde, Pakistan,
Asie du Sud-Est, Chine, Amérique latine*



Les facteurs d'exposition : Les activités

Les activités professionnelles des proches

- Industrie – Artisanat
(mécanique, fonderie, verre, recyclage, potiers, céramistes...)
- BTP (réhabilitation)
- Récupération (ferraillage)



Les facteurs d'exposition : Les activités

Les loisirs

- Poterie artisanale avec email décoré à l'intérieur
- Modélisme en plomb
- Chasse, tir sportif, pêche



Pour interroger sur les facteurs d'exposition:
Questionnaires du HCSP : [enfants](#), [femmes enceintes](#)



La prise en charge

Traitement principal = Eviction de la source de contamination

1. Rassurer la famille

Conseils (premiers, puis suivant l'enquête)
Recherche autre cas

2. Suivi médical (corriger carence en fer, calcium, surveiller la plombémie)

Pb \geq 50 $\mu\text{g/l}$: Cas de saturnisme

Pb \geq 250 $\mu\text{g/l}$: Consultation spécialisée

Pb \geq 450 $\mu\text{g/l}$: Chélation médicamenteuse

700 $\mu\text{g/l}$: Urgence, hospitalisation

3. Traitement des complications

4. Suivi social



La femme enceinte

1. Rassurer la maman

Conseils d'éviction (dont professionnelle réglementaire) *pendant, après*

2. Suivi médical ($Pb \geq 50 \mu\text{g/l}$)

Corriger carence en fer, calcium, Vitamine D

Surveiller la plombémie : T2, M7, M8, M9

Surveiller tension artérielle et croissance fœtale à partir de 20 SA

Déclaration Obligatoire si mineure

Plombémie au cordon

3. Allaitement maternel

Allaitement discuté si Pb maternelle $> 400 \mu\text{g/l}$

Apport calcique 2 g/j

Surveillance des plombémies mère et enfant.



En visite à domicile ?

Une bonne opportunité de dépistage

Nombreux professionnels au domicile
Identification de facteurs d'exposition

Propositions d'action

1. Informer la famille
(le saturnisme, des conseils de prévention)
2. Inciter au dépistage
 - Noter le risque sur le carnet de santé
 - Remettre le questionnaire rempli
 - Pré remplir la [déclaration obligatoire](#)

Questionnaire d'identification des facteurs environnementaux de risque d'exposition au plomb, actuels ou récents, pour un enfant de moins de 6 ans

- L'enfant habite ou fréquente régulièrement un bâtiment ancien construit avant 1975, (surtout s'il a été construit avant 1949¹) ou encore dont la date de construction est inconnue et :
 - les peintures sont écaillées (murs, huisseries, ferronneries, etc.)
 - ou des travaux de rénovation (notamment décapage ou ponçage de vieilles peintures) ont été récemment réalisés ;
- ou l'enfant mange des écailles de peinture (activités main-bouche ; comportement de Pica).



Les conseils pratiques à donner aux familles

L'hygiène et les soins personnels



Laver souvent mains et le tour de la **bouche** des enfants, surtout au moment des repas
Couper régulièrement les ongles, surtout si les enfants grattent la peinture

Eviter **traitements traditionnels oraux**, muqueux ou sur plaies
(ayurvédique++, mais aussi local)

Eviter **cosmétiques** artisanaux (khôl, surma)



Les conseils pratiques à donner aux familles

En cas d'exposition professionnelle ou de loisir

Se laver et changer de vêtements avant de rentrer dans le domicile
(chaussures comprises)

Si impossibilité de se laver, laisser la tenue à **l'extérieur du domicile**

Ne pas garder les enfants sur les lieux exposants ni les faire participer



Les conseils pratiques à donner aux familles

L'alimentation

Encourager l'utilisation de la vaisselle

industrielle destinée à l'alimentation.

Eviter les plats en **céramique** ou en **étain** de fabrication artisanale (décoratif)



Si canalisations en plomb

Purger l'eau ayant stagnée dans les canalisations

Le matin : douche, vaisselle, chasse d'eau, seau d'eau
pour arrosage de plantes non potagères

Eau en bouteille pour les biberons



Les conseils pratiques à donner aux familles



Promouvoir une **alimentation équilibrée et régulière** afin de limiter les risques de carences en fer et calcium. Eviter le **jeûne**.



Si jardin potager proche d'un site industriel à risque :

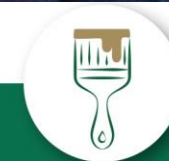
Eviter de consommer les **fruits et légumes** provenant d'un sol pollué.
Eviter de **jouer** dans la terre.



Les conseils pratiques à donner aux familles

L'hygiène du logement et du linge

Préférer un **lieu éloigné** des volets et garde corps abimés pour étendre le linge



Les conseils pratiques à donner aux familles



Nettoyer à la **serpillère humide**.
Eviter balais et aspirateurs (hors filtre THE)
qui brassent la poussière

Détacher et ramasser les écailles au
chiffon humide



Couvrir et nettoyer souvent la
poussette et jouets dans les parties
communes pour éviter la poussière



Les conseils pratiques à donner aux familles

Les us et coutumes

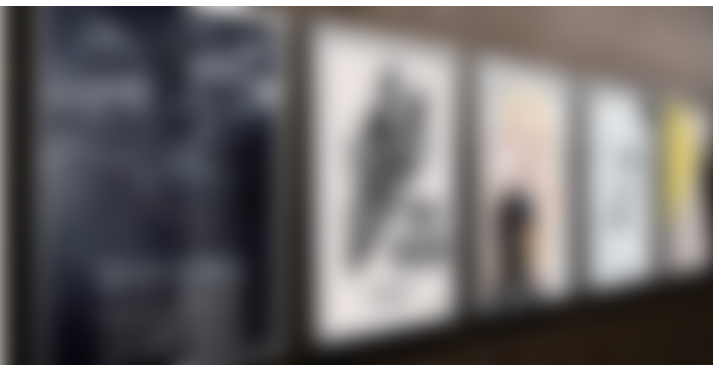


Aérer le logement
10 minutes (x 2)
quotidiennement

Sortir tous les jours
(balade, école,
cantine...)



[Fiche pratique du
HCSP pour d'autres
conseils](#)



Recouvrir les
peintures écaillées
de tissus, posters
pour les rendre
moins accessibles....



Pour aller plus loin

[Santé publique France - Saturnisme chez l'enfant - Surveillance épidémiologique \(03/08/2018\)](#)

[Mise à jour du guide pratique de dépistage et de prise en charge des expositions au plomb chez l'enfant mineur et la femme enceinte](#), HCSP, 2017-10, 62 p. (en ligne le 2 janvier 2018)

Comité départemental de prévention du saturnisme dans les Bouches du Rhône, [Série photos d'aide au repérage d'un risque d'exposition au plomb lors de consultations médicales avec les familles. Prévention du saturnisme infantile](#), ARS PACA, s.d., 19 p.

[Action saturnisme. Classeur saturnisme réalisé dans le cadre de l'action dépistage du saturnisme dans les Pyrénées orientales](#), ARS Occitanie, IREPS Occitanie, 2017-06, 41 p.

[LAPORTE Rémi, LE LAY Emmanuelle, LE MASNE Arielle \(et al.\), Diagnostiquer et prévenir le saturnisme avant 18 ans](#), Santé Publique France, 2018-09, 4 p.

[Association des familles victimes de saturnisme \(AFVS\)](#)

